

## Örnek

Vay, sevgili dostum! Seni görmek ne güzel!

**Bu cümlede dil hangi işlevde kullanılmıştır?**

- A) Şiirsel işlev
- B) Kanalı kontrol işlevi
- C) Dil ötesi işlevi
- D) Heyecan bildirme işlevi
- E) Alıcıyı harekete geçirme

**5. GÖNDERİCİLİK (GÖNDERGESEL) İŞLEVİ**

Dilin bilgi verme işlevinde kullanılmasıdır. Bilimsel ve öğretici metinlerde dil, çoğunlukla bu işlevde kullanılır.

## Örnek

11. yüzyılın ikinci yarısının başlarında İran'ı ele geçiren Büyük Selçuklular, 1071 Malazgirt Zaferi ile Anadolu topraklarına ayak basar. Selçuklular, yaptıkları savaşlar sonucu Anadolu'da siyasi üstünlük sağlamışlar ve I. Alaaddin Döneminde (1219 – 1236) en parlak günlerini yaşayarak gelişme politikalarını Moğol saldırılarına kadar sürdürmüşlerdir.

**Tarih kitabından**

Yukarıdaki metinde dil, Anadolu'ya gelişle ilgili bilgi verdiği için göndericilik işlevinde kullanılmıştır.

**6. KANALI KONTROL İŞLEVİ**

Dilin iletişim kanallarını denetlemesidir. Soru cümleleriyle yapılır.

- Söylediklerim anlaşıldı mı?
- Babam nerede?
- Çocuklar, beni duyuyor musunuz?

**Dil Biliminin Dalları**

**Fonetik (Ses bilimi):** Dildeki sesleri, bir bütün olarak ele alıp inceleyen bilim dalı.

**Morfoloji (Biçim bilimi):** Dildeki sözcüklerin yapı ve eklerini, türeme yollarını inceleyen bilim dalı

**Etimoloji (Köken bilimi):** Sözcüklerin kökenlerini inceleyen bilim dalı.

## Örnek

- edgü → eygü → eyü → iyi
- karındaş → kardaş → kardeş

## ***DİL - KÜLTÜR İLİŞKİSİ***

Kültür; dil, inanç, değer, norm ve davranışlar ile bir kuşaktan bir diğer kuşağa aktarılan maddi ve manevi öğelerden oluşan bir bütündür. İnsanların toplumsal mirasıdır. Bu miras, topluma yeni katılanlar tarafından öğrenilir ve her kuşak bunu değiştirerek gelecek kuşaklara aktarır. Kültürün yaratılışı ve aktarılışı insanın özel bir becerisi olan sembollere dayanır. Bu sembollerin en önemlisi de dildir.

## ***KÜLTÜRÜ OLUŞTURAN ÖGELER***

**Dil:** Her millet yaşayışını dile yansıtır ve kültür öğeleri dil aracılığı ile yansıtılır.

**Din:** İnanışlar milletlerin yaşamını etkiler, yönlendirilir. Bu nedenle din de kültürü oluşturan önemli öğelerdendir.

**Gelenek – Görenek:** Yazılı olmayan bu yasalar, toplumun yaşayışı üzerinde etkilidir. Her toplum, kendi gelenek - göreneklerine göre bir yaşam tarzı oluşturur. Bu da kültürün bir parçası olur. Bu açıdan bakıldığında kültür ulusal bir kimlik de taşır.

**Sanat:** Bir ulusun duygu, düşünce ve zevklerinin yansıması olan sanat, o milletin güzeli bulma ve yaratma eylemdir. Sanat; resim, heykel, müzik, edebiyat gibi kollara ayrılır.

**Dünya Görüşü:** Bir ulusun bireyleri ortak bir tutum, zihniyet ve davranış bakımından ortak özellikler gösterir. Bu ortak tutum ve davranışlar ulusun dünya görüşünü oluşturur.

**Tarih:** Bir ulusun ortak yaşanmışlıklarıdır. Kültür, tarihsel bir süreç içinde oluşur.

## ***Kültürün Özellikleri***

1. Ulusaldır.
2. Tarihseldir.
3. Özgündür.
4. Ahenkli bir bütündür.
5. Canlı ve doğal bir varlıktır.
6. Özü değiştirilemez.
7. Ulusun ortak malıdır.

**DİLİN KULLANIMINDAN DOĞAN TÜRLERİ****4. YAZI DİLİ - KONUŞMA DİLİ**

Bir dilin iki yönü vardır. Biri insanların karşı karşıya sesli olarak görüşürken yani konuştukları zaman kullandıkları konuşma dili; diğeri yazıda kullanılan, yani insanların söylemek istediklerini yazı ile anlatırken kullandıkları yazı dilidir. Konuşma dili sosyal çevrelere bağlı olarak bir dil sahası içinde farklı biçimler gösterir. Bu farklar sözcükleri söyleyiş ile bazı ses ve biçim ayrılıkları çevresinde toplanır. Konuşma dilinde tonlama, vurgulama, söyleme tarzı, el, yüz ve vücut hareketleri etkin rol oynar.

**Lehçe**

Bir dilin, bilinen ve izlenebilen tarihinden önce, karanlık bir dönemde kendisinden ayrılmış çok büyük fonetik ve morfolojik ayrılıklar gösteren kollarıdır. Türkçenin en önemli lehçeleri **Çuvaşça** ve **Yakutçadır**.

**Şive**

Bir dilin bilinen tarihi gelişimi içinde ayrılmış olan bazı ses ve biçim ayrılıkları gösteren kolları, bir kavmin ayrı kabilelerinin birbirinden farklı konuşmalarıdır. Kırgızca, Kazakça, Özbekçe, Uygurca, Türkmençe, Azerice ve Türkiye Türkçesi Türkçenin şiveleridir.

**Ağız**

Bir şive içinde var olan ve söyleyiş ayrımlarına dayanan küçük kolları, bir memleketin çeşitli bölge ve şehirlerinin sözcükleri söyleyiş bakımından birbirinden ayrılan konuşmalarıdır. Elazığ, Diyarbakır, Erzurum, Konya, Siirt ... Türkiye Türkçesinin ağızlarıdır.

**UYARI**

Şive sözcüğü günlük dilde bir dil terimi olan "ağız" ile aynı anlamda kullanılabilir.

**Argo**

Bir toplumda belli kesimlerin aralarında anlaşmayı sağlamak amacıyla kullandıkları özel bir dildir. Dünya üzerinde her ülkede ve konuşulan bütün dillerde görülmektedir. Genelde toplumun alt tabakasına özgü, özel sözler olarak bilinse de gerçekte bu dil türü, toplumun aydın kesimi de dahil, bütün katmanlarını içine almaktadır. Her grubun argosu değişiktir. Bu yüzden öğrenci argosu, asker argosu gibi türler ortaya çıkmıştır. Türkiye'de genellikle argo sözcüklerin büyük bir bölümü Ermenice, Rumca gibi az bilinen dillerden alınır. Mangiz (para), Cazgır (huysuz) gibi. Her türlü küfür de argo kapsamına girer.

**Jargon**

Belli bir grup arasındaki dayanışmayı, çıkar birliğini, başkalarına karşı korunmak, bir meslek sırrını korumak amacıyla oluşturulmuş, grup dışındakilerce anlaşılmayan yapay dile denir. Doğal dildeki sözcüklerin anlam, biçim ve kullanım yerlerinde değişiklikler olabilir. Jargonda ise günlük dilden farklı kullanımlar esastır. Bu söyleyişlerde kalıplaşma eğilimi vardır.

**Standart Dil (Yazı dili)**, yapıtlarda, kitaplarda yani yazılı metinlerde kullanılan dildir. Bir kültür, uygarlık dilidir. Türkiye Türkçesinin yazı dili İstanbul ağızıdır.

Yazı dili bir kültür dili, edebiyat dili olduğu için ona **“edebi dil”** de denir. Bir dil sahası içinde ya da bir ülkede şive ve ağızlar çeşitli olduğu halde bir tek yazı dili bulunur. Yazıda bütün bölgeler doğal konuşma dilinden başka ortak bir dil kullanılır.

Örneğin **“geliyorum”** sözcüğü Karadeniz, Konya, Elazığ ve Trabzon ağızlarında başka söylenir ama hepsinde **“geliyorum”** diye yazılır. Yani genellikle hiçbir bölgede konuşulduğu gibi yazılmaz, yazıldığı gibi konuşulmaz.

### **Benzer veya farklı yönleri:**

- Konuşma dili ses ya da söyleyiş farklılıkları gösterirken yazı dili değişmez.
- Konuşma dili yazı diline kaynaklık eder ancak yazı dili kadar kalıcı değildir.
- Konuşma dilinde vurgu, tonlama, söyleyiş tarzı, el, yüz ve vücut hareketleri (jest ve mimikler) etkilidir.
- Konuşma dilinde yazı diline göre içtenlik egemendir çünkü hazırlık yapılmaz, doğaldır.
- Yazı dilinde dilin özelliklerini, yazım kurallarını ve noktalama işaretlerini bilmek gerekir. Konuşma dili ise anneden başlanarak çevreden öğrenilen sözler ve deneyimlerden oluşur.

## **5. DİL - DUYGU - DÜŞÜNCE İLİŞKİSİ**

Hayal eden, düşünen ve duyan kimse bunların sonuçlarını davranışları ya da sözleriyle kendi benliğinin dışına aktarır. Yani dil, bir yönü ile insan zekâsını, insandaki duygu ve düşünce gücünü en iyi dışa vurma aracıdır. Kişideki duygu ve düşüncelerin üstün düzeyde bir anlatım bulabilmesi ancak üstün düzeyde bir dile sahip olması ile mümkündür.

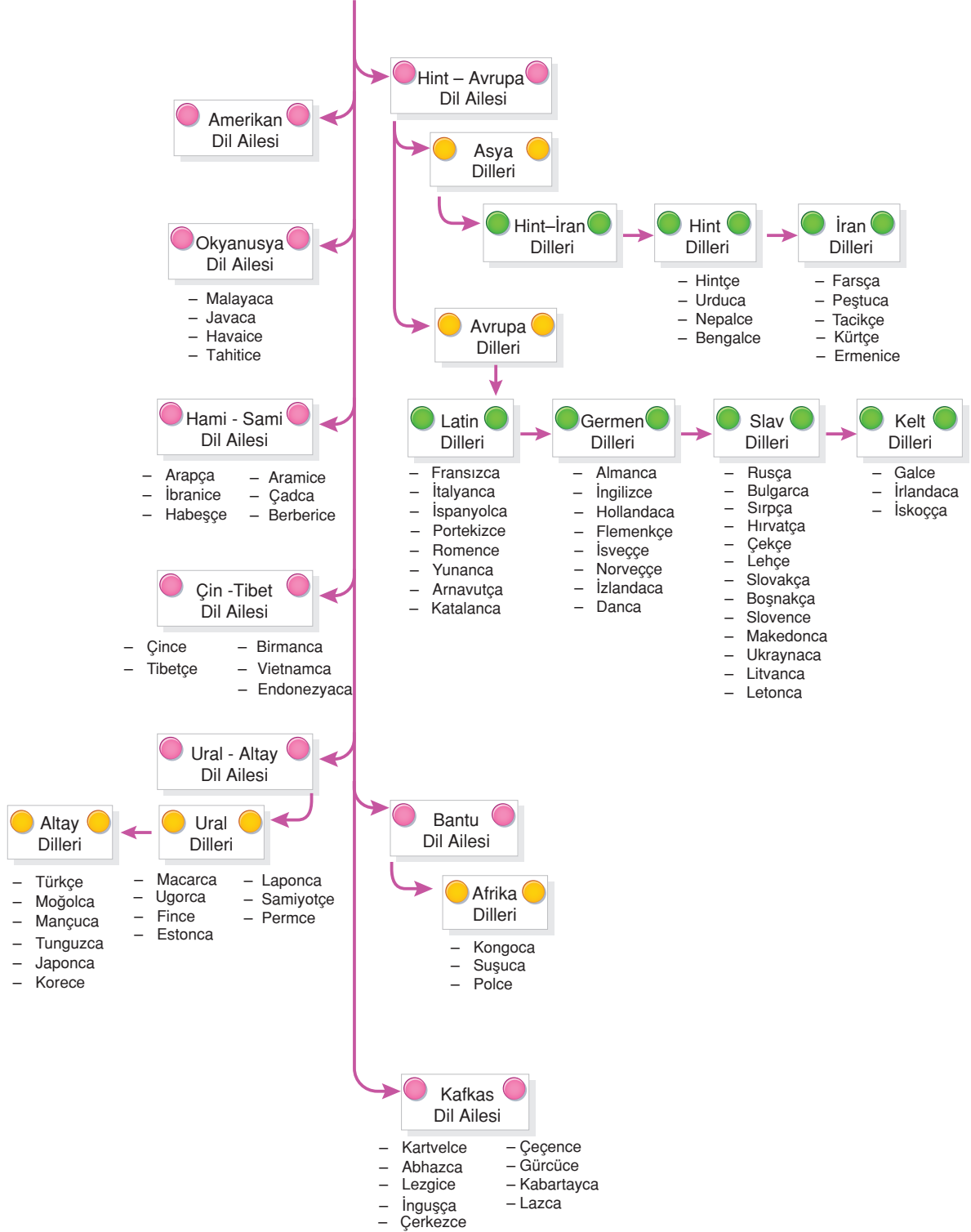
## **6. DİL - TOPLUM İLİŞKİSİ**

Birbirinden ayrı topluluklar halinde yaşayan insanlar kendi duygu ve düşünce sistemlerine göre ayrı ayrı diller yaratmışlardır. Dil bütün insanlar için söz konusu olan evrensel bir varlıksa onu konuşan, yazan değişik toplumlarda değişik biçimlerde kendini göstermiştir. Örneğin Çince, Çin toplumunun varlığı, Türkçe de Türk toplumunun varlığı ile ilgilidir.

## **7. DİL - MİLLET (ULUS) İLİŞKİSİ**

Bir toplumun “ulus” niteliği kazanabilmesi her şeyden önce o ulusa özgü bir dilin olması gerekir. Dil bir milletin duygu ve düşünce tarzı, tarihi ve toplum yaşamı ile birlikte ilerlediğinden milletin ayrılmaz bir parçasıdır. Aynı zamanda milletin sosyal yapısını ve ruhunu yansıtan en önemli öğedir.

## KÖKEN BAKIMINDAN DİL AİLELERİ



**1. DİLLERİN SINIFLANDIRILMASI**

İlk insanların dilleri hakkında hiçbir şey bilmiyoruz. Ancak kaynak ve köken bakımından birbirine yakın olan dillerin aynı kaynaktan çıktığına, çeşitli tarihsel olaylar nedeniyle ayrılıp farklı gelişme yolları izlediklerine ve birbirleriyle akraba olduklarına inanılır. Böyle diller dil ailelerini oluşturur. Dünya dilleri bu yolla çeşitli dil ailelerine ayrılmıştır.

**A. KÖKEN BAKIMINDAN DİL AİLELERİ****Hint - Avrupa Dilleri:**

Asya ve Avrupa'da konuşulan ve dil bilimciler tarafından ortak köke bağlanan dillerdir. Bu dillerin aynı dil içinde yer alması o dilleri konuşanların hiçbir biçimde ırk birliğini göstermez, kültürel bakımdan yakınlığını anlatır.

**Hami - Sami Dilleri:**

Eski çağlardan beri bugün de kimi küçük değişiklikler dışında Mezopotamya ve Arabistan'dan Kuzey Afrika'yı aşarak Atlas Okyanusu'na ve Doğu Afrika'dan Ekvator'a kadar uzanan bölgede konuşulan dil aileleridir.

**Çin - Tibet Dilleri:**

Çin - Tibet dil ailesi "Tibet - Burma" ve "Toy - Çin" olmak üzere iki kola ayrılmaktadır. Bugün yaklaşık 1,5 milyar kişinin konuştuğu Çince bu ailede konuşanların sayısı bakımından en büyük dili oluşturur.

**Ural - Altay Dilleri:**

Türkçe köken bakımından Ural - Altay dil ailesinin Altay kolu içinde yer alır. Ural - Altay dilleri Asya'nın Büyük Okyanus kıyılarından Orta Avrupa ve Akdeniz kıyılarına kadar uzanan alanda konuşulmaktadır.

**Bantu Dilleri:**

Afrika'nın güney ve orta kısımları dahil olmak üzere büyük bölümünde konuşulan diller bu dil ailesinin üyeleridir.

**Kafkas Dilleri:**

Kafkasya'da Türk lehçeleriyle bir arada konuşulan, yapı bakımından tamamen farklı özellikler gösteren diller bu dil ailesi içinde ele alınmıştır.

**Örnek**

Aşağıdakilerin hangisi Türkçenin bulunduğu dil ailesi içinde değildir?

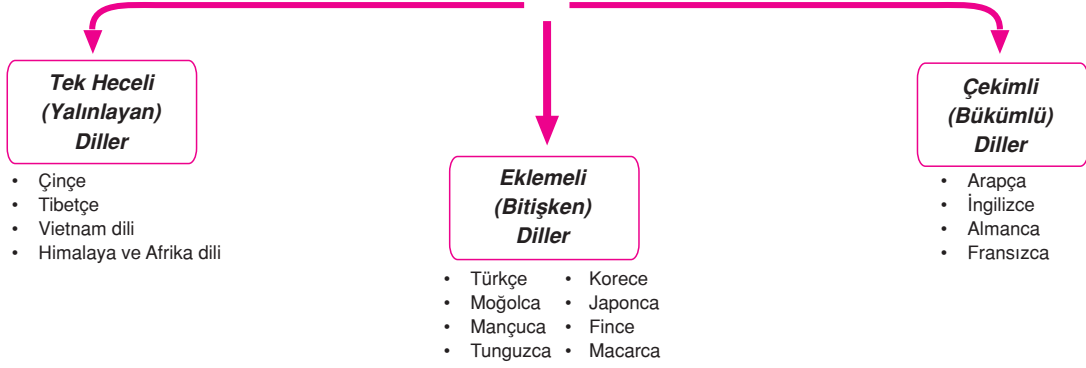
- A) Macarca
- B) Moğolca
- C) Korece
- D) Japonca
- E) Farsça

**Çözüm**

Farsça, Hint - Avrupa dil ailesinin Asya dilleri grubunda yer alır.

**Yanıt E**

## B) YAPI BAKIMINDAN DİLLER

**Tek Heceli Diller:**

Bu tür dillerde bütün sözcükler tek hecelidir, ek almaz ve yapı bakımından değişikliğe uğramaz. Sözcükler cümle içinde başka sözcüklerle birlikte anlam ve görev yüklenir. Sözcükler yazıda da ayırt edilen tonlama farkı ile birden fazla anlam kazandığından bu dillerde vurgu çok önemlidir.

**Eklemeli (Bitişken) Diller:**

Bu tür diller, sözcük köklerinin değişmeyerek köklere ulanan eklerle sözcüklerin yeni anlam ve görev kazandığı dillerdir. Bu diller için en tipik örnek Türkçedir. Türkçede ekler sona gelir.

Say – gı – lar  
kök y.e. ç.e.

**Çekimli (Bükümlü) Diller:**

Bu tür diller, çekim sırasında sözcük köklerinin değişikliğe uğradığı dillerdir. Çekim ve türeme sırasında sözcüklerin kökündeki ünlüler çeşitli değişikliğe uğrar ama ünsüzler korunur. Ancak bu gruba giren kimi dillerde kök çekime girdiğinde tümüyle değişir.

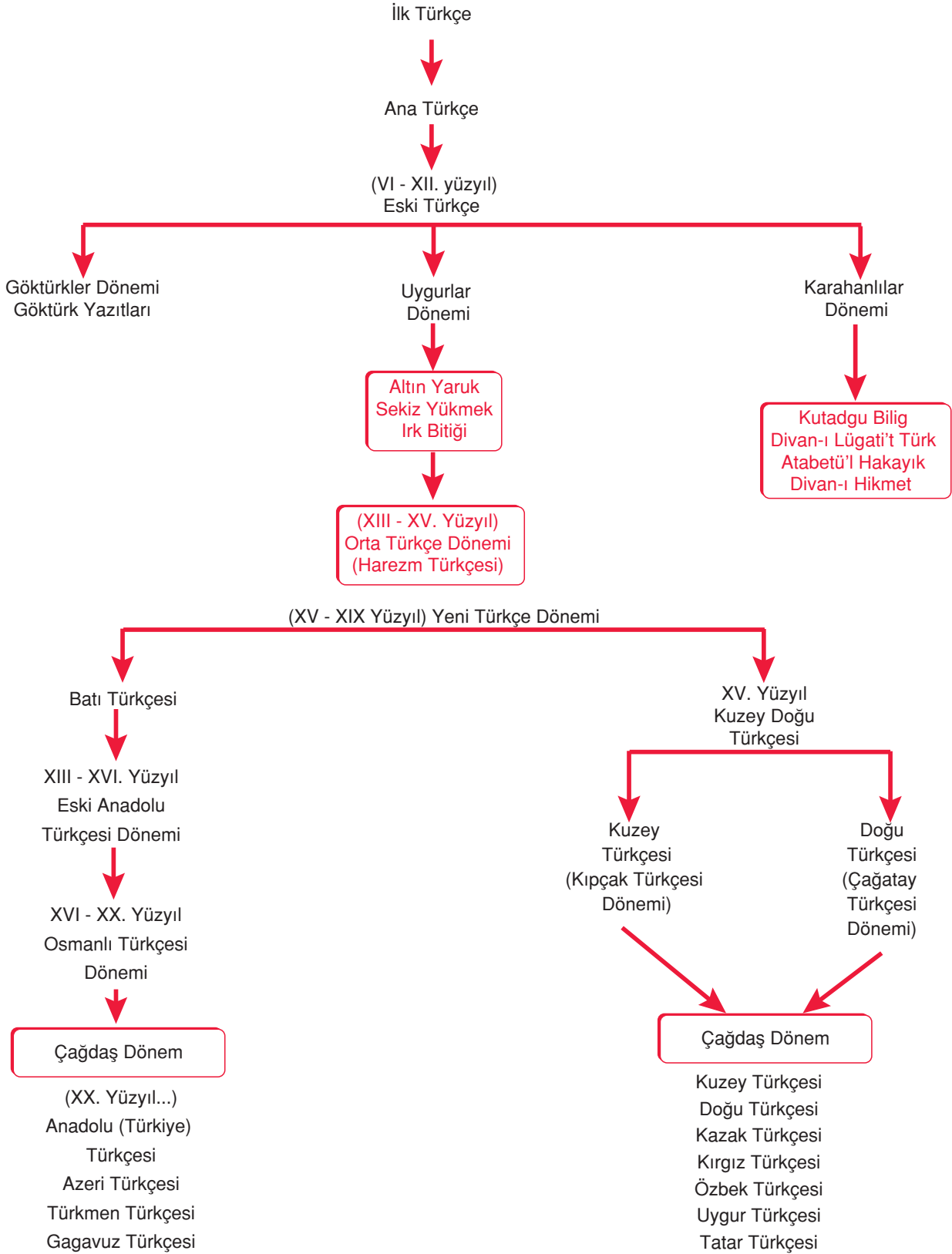
**2. TÜRK DİLİNİN TARİHİ GELİŞİMİ VE TÜRKİYE TÜRKÇESİ**

Türk dilinin ortaya çıkış tarihi kesin olarak bilinmemektedir. Türkçenin bilinen yazılı metinlerinden önceki dönemlerine "karanlık dönem" denir.

Türk dili doğuda Pasifik Okyanusu'ndan, batıda Baltık Denizi kıyılarına, kuzeyde Kuzey Buz Denizi'nden, güneyde Basra Körfezi kıyılarına kadar uzanan coğrafi alanda konuşulmuş ve konuşulmaktadır.

Türkçenin dil ürünleri başka büyük dillere göre oldukça geç yazıya geçirilmiştir. Hun Kağanı Mete'nin kahramanlıkları çevresinde oluşan Oğuz Kağan Destanı yıllarca sözlü olarak anlatılmıştır. Saka Türklerinin büyük kahramanı Alp Er Tunga adına oluşturulan destan parçaları sonradan yazıya geçirilmiş bilinen ilk Türk edebiyatı örnekleridir.

## TÜRKÇENİN TARİHİ DÖNEMLERİ





**ESKİ TÜRKÇE DÖNEMİ**

Türklerin İslamlık öncesi dönemiyle İslamiyetin kabulünün ilk zamanları arasında geçen dönemdir. Türkçeyi metinle ve "Türk" adı ile izleyebildiğimiz dönemdir.

**Bu dönemi kendi içinde üçe ayırabiliriz.**

- Göktürk Dönemi
- Uygur Dönemi
- Karahanlı Dönemi

**a) Göktürk Dönemi**

Bu dönemin başlıca ürünleri Orhun Yazıtları ve Yenisey Yazıtları'dır. Türklerin dil yapısı, ulus bilincine ulaşma ve devlet anlayışları konusunda bize bilgi veren ilk örnekler Orhun Yazıtları'dır. Tonyukuk, Kültigin ve Bilge Kağan adına bengu taşlara yazılmışlardır. Bu yazıtlarda Türk dili tarihinin en arı Türkçesi kullanılmıştır. Yazıtlar bilinen ilk Türk alfabesi olan Göktürk alfabesi ile yazılmıştır. Göktürkler, Bozkurt ve Ergenekon destanlarını da oluşturmuşlardır.

Yenisey Irmağı çevresinde bulunmuş ve küçük mezar taşları durumunda olan Yenisey Yazıtları'nın ise Kırgızlara ait olduğu sanılmaktadır. Küçük bir zaman ayrımıyla Orhun Yazıtları döneminde yazılmıştır.

**b) Uygur Dönemi**

Göktürklerin yerine egemenlik kuran Uygur Türkleri yerleşik yaşama geçmeleri, kendi Uygur yazılarını benimsedikleri Buda ve Mani dinlerine ilişkin bıraktıkları çok sayıda dinsel metinlerle tanınırlar. Bu dönemdeki metinlerin en önemlileri şunlardır:

- ✓ **Altun Yaruk:** (Altın Işık): Budizmin mukaddes kitabıdır. Burkancılığın inanç ve felsefesini, din adamlarının menkıbeleleriyle süsleyen bir eserdir.
- ✓ **Sekiz Yükmeç:** (Sekiz Yığın): Budizm inanç ve felsefesini anlatan bir eserdir.
- ✓ **Kalyanamkara ve Papamkara Hikâyesi:** (İyi düşünceli şehzade ile kötü düşünceli şehzade) İki kardeş arasında geçen Burkan dinine ilişkin bir menkıbenin hikâyesidir.
- ✓ **İrk Bitig (Fal Kitabı):** Mani dinine ait bir fal kitabıdır.

Ayrıca Uygurlar döneminde Türeyiş ve Göç Destanları da oluşmuştur.

**c) Karahanlı Dönemi**

İlk Müslüman Türk devleti Karahanlılardır. Kabul edilen bu yeni din ile birlikte yeni bir uygarlık aşamasına da girilir. İslam dinine ilişkin kavramlar Türk diline ve dille birlikte Türk düşünce ve edebiyat yaşamına da girmeye başlar. Bu dönemdeki metinlerin en önemlileri şunlardır:

**Kutadgu Bilig, Divan-ı Lügati't Türk, Atabetü'l Hakayık, Divan-ı Hikmet**

**ORTA TÜRKÇE DÖNEMİ (HAREZM TÜRKÇESİ)**

Karahanlı yazı dili geleneğine **Oğuz** ve **Kıpçak** lehçelerinin de etkisiyle kurulmuş olan Harezmi Türkçesinde yazı dilinin tam olarak kuruluşundan sonra yazılmış olan kimi yapıtlarda Türkçenin kendine özgü incelikleri ve gramer yapısının özellikleri bozulmadan sürmüştür. Ancak bu bölgenin Moğol akınına uğraması, bir yandan dile Moğolca sözcüklerin girmesine yol açmış diğer yandan da İslam kültürüyle olan yakın ilişkiler dolayısıyla Arapça ve Farsça sözcüklerin sayısı artmıştır.

Doğrudan doğruya Harezmi Türkçesinin ürünü olan yapıt, Kerderli Mahmut'un dini bir yapıt olan **Nehcü'l Ferâdis** (Cennetlerin Açık Yolu) tir.

**YENİ TÜRKÇE DÖNEMİ**

Orta Asya ve Ön Asya Türk dünyasındaki siyasi, sosyal, kültürel ve coğrafi değişmelerin sonucunda Türk dilinde Doğu ve Batı Türkçesi temelinde değişmeler ortaya çıkmıştır.

**A) KUZEYDOĞU TÜRKÇESİ (DOĞU TÜRKÇESİ)**

Kuzeydoğu Türkçesi XV. yüzyılda Kuzey Türkçesi ve Doğu Türkçesi olmak üzere iki kol olarak gelişimini sürdürmüştür.

**a) Kıpçak Türkçesi Dönemi****(Kuzey Türkçesi - Kuzeybatı Türkçesi)**

Araştırmacılar tarafından Türk şivelerinin tasnifi sırasında dünyada yaşayan bütün Türklerin buldukları alanlar göz önünde tutularak kuzeybatıda bulunan boylar için kullanılmıştır.

Bu dönemde yazılan Kıpçak Türkçesi metinleri şunlardır:

- ✓ **Hüsrev-i Şirin (1341–1342):** XII. yüzyılda Genceli Nizami adlı bir Türk tarafından Farsça yazılmış 4370 beyitten oluşan bir mesnevidir.
- ✓ **Gülîstan Tercümesi:** Fars şair Sadi'nin 1258'de yazdığı Gülîstan adlı mesnevinin Kıpçak Türkçesine tercümesidir. Tercüme Seyfi Sarayı tarafından yapılmıştır.
- ✓ **Kodeks Kumanikus (Codex Cumanicus):** Karadeniz'in kuzeyindeki Kıpçak (Kuman) Türkçesinden İtalyanlar ve Almanlar tarafından 14. yüzyılda derlenmiş iki bölümlük bir sözlüktür.

**b) Çağatay Türkçesi Dönemi (Doğu Türkçesi)**

Hakaniye ve Harezmi - Altınordu yazı dillerinin devamı olarak Timurlular devrinde oluşmuş, özellikle Ali Şir Nevai'nin yapıtlarında klasik biçimini almıştır. Bu dönemde eski Uygur ve Karahanlı yazı dilinden gelme sözcükler git-tikçe azalmış, Moğalca sözcükler ve sözcük türetmeye yarayan ekler çoğalmıştır.

Bu dönemde yazılan en bilinen yapıtlar şunlardır:

- ✓ **Muhakemetü'l Lügateyn:** "İki dilin karşılaştırması" anlamına gelen bu yapıt Ali Şir Nevai'nindir. Türkçe ile Farsçayı karşılaştırarak, Türkçenin Farsçadan üstün olduğunu göstermek amacıyla yazmıştır.

- ✓ **Şecere-i Türk (Türk Örnek Şeceresi):** Ebu'l Gazi Bahadır Han tarafından yazılmaya başlanmış bitiremeyip ölünce oğulları tarafından tamamlanmıştır. Yapıtı asıl olarak atalarının ve ayrıntılı olarak kendi döneminin tarihidir. Ancak Türklerin efsanevi tarihlerini de içerir.
- ✓ **Şecere-i Terakime (Türkmenlerin Soykütüğü):** Ebu'l Gazi Bahadır Han tarafından yazılmıştır. Oğuznamenin Çağatayca örneğidir. Oğuzname'nin 14. yüzyıl başlarında Türkmenler arasında yaşayan örneği ya da daha büyük bir olasılıkla Doğu Türkçesinde var olan fakat bize ulaşamayan örneğinden yararlanılarak oluşturulmuştur. Oğuz Kağan Destanı'nın İslami rivayetinin en önemli kaynağıdır.

### B) BATI TÜRKÇESİ (GÜNEYBATI TÜRKÇESİ)

Batı Türkçesi, Hazar Denizi'nin güneyinden Batı'ya uzanan Türk dili kolunun adıdır. Batı Türkçesi tarihi gelişimi içinde üç ana döneme ayrılır:

- a) Eski Anadolu Türkçesi
- b) Osmanlı Türkçesi
- c) Türkiye Türkçesi

#### a) Eski Anadolu Türkçesi:

Kuruluşu 1071 Malazgirt Savaşı'ndan sonra ve Oğuzların Anadolu'yu ele geçirip yurt edinmeleri ile başlayan Anadolu Türkçesi kendi içinde üç dönemde incelenir.

- ✓ Selçuklular Dönemi Türkçesi
- ✓ Anadolu Beylikleri Dönemi Türkçesi
- ✓ Osmanlı Türkçesi

Bu dönemin özellikleri Yunus Emre Divanı, Mantıku't Tayr ve Garipname adlı yapıtlarda görülmektedir.

- ✓ **Mantıku't Tayr (Kuşların Dili):** Fars şairi Feridüddin Attar'a ait bir mesnevidir. Gülşehri bu yapıtı örnek alarak kendine özgü bir uyarlamayla oluşturur. Temsili öykülerden oluşan tasavvufi bir yapıttır.
- ✓ **Garipname:** 1330 yılında Âşık Paşa tarafından yazılmış 12.000 beyitten oluşan tasavvufi bir mesnevidir. Dönemine ilişkin günlük ve sosyal yaşamın birçok yansımasını içerir. Konularının çeşitliliği, dilinin yalınlığıyla Eski Anadolu Türkçesi'nin önemli yapıtlarından biridir.

#### b) Osmanlı Türkçesi:

Bu dönemde Türkçeye çok sayıda Arapça ve Farsça sözcük girmiştir. XVII. yüzyıldan başlanarak Osmanlı Türkçesinde "mahallileşme" akımı başlar. Bu hareket Tanzimata kadar sürer. Osmanlı Türkçesi dediğimiz bu ağır, yapma dile karşı en güçlü tepkinin Tanzimatçılarından geldiğini görürüz. Türkçe yabancı sözcüklerle yüklü, ağır bir dil olarak varlığını "Türkiye Türkçesi" ne kadar sürdürür. Şikâyetnâme, Siham-ı Kaza, Hüsn-ü Aşk gibi yapıtlar bu dönem Türkçesinin özelliklerini taşır.

**c) Bugünkü Türkiye Türkçesi (Çağdaş Türkiye Türkçesi)**

Ömer Seyfettin ve arkadaşlarının konuşma dilinden (İstanbul ağzı) yeni bir yazı dili oluşturmak amacıyla Genç Kalemler dergisinde başlattıkları Yeni Lisan Hareketi bu dönemin başlangıcı kabul edilir.

Türkiye Türkçesinin gelişimi içinde bu harekettten sonra en kapsamlı çalışma Dil Devrimi'dir. 1928'de Harf Devrimi'nin yapılması ve 1932'de Türk Dil Kurumunun kurulmasıyla çok yönlü ve sistemli bir biçimde ele alınarak sadeleştirilmiş ve olgun bir duruma getirilmiştir.

**Örnek**

Türk yazı dilinin ilk evresi olan \_\_\_\_\_ Döneminden önce ise karanlık dönem vardır. \_\_\_\_\_ Dönemi ise İstanbul'da saray hayatı ile başlamış, Saray çevresinde gelişmiştir. Bu dönemde Arapça ve Farsça etkisine girmiştir. \_\_\_\_\_ İkinci meşrutiyette başlayıp günümüze kadar devam eden Türkçenin en temiz dönemidir. Milli edebiyat akımının ürünü olan bu dönemde Arapça ve Farsçanın etkisi azalmış, konuşma dilinden yeni bir yazı dili oluşturmak amacı güdülmüştür.

**Bu parçada boş bırakılan yerlere sırasıyla aşağıdakilerden hangileri getirilmelidir?**

- A) Çağatay Türkçesi – Eski Türkçe – Yeni Türkçe
- B) Eski Türkçe – Osmanlıca Türkçesi – Türkiye Türkçesi
- C) Doğu Türkçesi – Osmanlıca Türkçesi – Batı Türkçesi
- D) Eski Anadolu Türkçesi – Azeri Türkçesi – Çağatay Türkçesi
- E) Doğu Türkçesi – Eski Türkçe – Batı Türkçesi

**Çözüm**

Karanlık dönemden sonra eski Türkçe vardır. Saray edebiyatı Osmanlı Türkçesidir. Milli edebiyatla başlayan Türkiye Türkçesidir.

**Yanıt B**

Bizim kullandığımız Anadolu şivesinin gelişim safhaları şöyledir:

- Oğuzca (...-13. yüzyıl)
- Eski Anadolu Türkçesi (13. yüzyıl – 16. yüzyıl)
- Osmanlıca (16. yüzyıl – 20. yüzyıl)
- Türkiye Türkçesi (İstanbul ağzı) (20. yüzyıl - 21. yüzyıl...)

Bugün Türkiye Türkçesinin İstanbul ağzı kültür dilimizdir.

Türkiye Türkçesi dışında Kuzey – Doğu ve Batı Türkçesinin çağdaş kolları şunlardır.

- ✓ **Azeri Türkçesi:** 16. yüzyılda Türkçenin lehçesi olmuştur. Azerbaycan Cumhuriyeti'nde ve İran'da yaşayan Azeri Türkleri arasında konuşulmaktadır.
- ✓ **Türkmen Türkçesi:** Türkmenistan Cumhuriyet'inde kullanılmıştır.
- ✓ **Gagavuz Türkçesi:** Moldova, Ukrayna, Bulgaristan ve Roman-ya'daki Türkler arasında kullanılır.
- ✓ **Kazak Türkçesi:** Yaklaşık on milyon kişi tarafından konuşulan Kazakça XIX. yüzyılın sonlarında yazı dili olmuştur. Kazak Türkçesini Kıpçak grubu Türk lehçelerinden farklı kılan özellik sözcüklerin başındaki "y" ünsüzünün "j" ünsüzüne dönüşmesidir.

- ✓ **Kırgız Türkçesi:** VIII. yüzyıl Orhun Yazıtları'nda adları sık sık geçen Kırgız Türklerinin çoğu Kırgızistan'da yaşamaktadır. Öteki ülkelerde yaşayan Kırgızlarla birlikte bu Türkçe bugün üç milyon kişi tarafından konuşulmaktadır.
- ✓ **Özbek Türkçesi:** Büyük çoğunluğu Özbekistan Cumhuriyeti'nde yaşamakta olan Özbeklerin yazı dili Çağatay Türkçesinin devamı niteliğindedir. Bugün on dokuz-yirmi milyon kişi tarafından konuşulmaktadır.
- ✓ **Uygur Türkçesi:** Uygurların büyük kısmı Çin Halk Cumhuriyeti'nin Uygur Özerk Bölgesi'nde yaşamaktadır. Doğu Türkçesi olarak da adlandırılan Uygur Türkçesi, Özbekçe gibi Çağataycanın devamıdır.
- ✓ **Tatar Türkçesi:** Çoğunlukla İdil – Ural Bölgesi'nde Başkurt ve Çuvaşlara komşu olan Tataristan Özerk Cumhuriyeti'nde yaklaşık yedi milyon kişi tarafından konuşulmaktadır.

## Kendini Dene

Öğrencilik yıllarımda Laleli'de bir Kafkas Kırահathanesi vardı. Arada bir oraya bilardo oynamaya giderdik. Mekânın sahibi koyu bir Azerice konuşuyordu. İstanbul'da yaşaması dilinde hiçbir değişiklik yaratmamış.

Bir gün bu yaşlı adama bir genç bir adres göstererek:

"Buraya nasıl gidebilirim?"

Yaşlı adam: "A guzum, üzü goydu gedersen, gıydı dönersen, kavağına çıkar" der.

Genç: "Ama ben yabancı dil bilmiyorum der.

Yaşlı adam öfkelenir.

"Aköpoğlu men yabancı dil mi danışaram?" diyerek genci azarlar.

Genç, yaşlı adamın neden öfkelenmiş olduğunu bile anlamaz.

**Bu anıda sözü edilen kişilerin anlaşamama nedenini belirtiniz**

**YAZI DEVRİMİ (HARF İNKILABI)**

Ulu Önder Atatürk, Batı dünyasına katılma amacı güden bir yenilikçi olduğu için, eski Türk kaynaklarına inilerek alınacak bir alfabe yerine Latin kökenli bir alfabe alınması görüşündeydi.

Uzun süren bu çalışmalardan sonra Atatürk 9 Ağustos 1928 günü Sarayburnu Parkı'nda alfabe konusundaki tarihi konuşmasını yaptı. 1 Kasım 1928 günü Türkiye Büyük Millet Meclisi'nde yapılan oylama sonucunda yeni alfabe kabul edildi.

**TÜRKLERİN KULLANDIĞI ALFABELER**

- Türklerin en çok kullandığı alfabeler sırasıyla Göktürk Alfabesi, Uygur Alfabesi, Arap Alfabesi ve Latin kökenli Türk Alfabesi'dir.
- Bunlardan başka bir coğrafyada yaşayan Türkler çeşitli alfabeleri kullanılmıştır. Bu alfabeler, Soğd Alfabesi, Mani Alfabesi, Brahmi Alfabesi, Süryani Alfabesi, Ermeni Alfabesi, İbrani Alfabesi, Grek Alfabesi ve Kiril (Slav) Alfabesi.



1. Dilin işlevleri şunlardır:
  - a. -----
  - b. -----
  - c. -----
  - d. -----
  - e. -----
  - f. -----
2. Kimi metinlerde dil, ..... işlevide kullanılabilir. Her metinde, tek işlevde kullanılma söz konusu değildir.
3. Dilin dil bilgisi kurallarını aktarmak için kullandığı metinlerde dil ..... işlevinde olur.
4. .... bir toplumun ürettiği maddi ve manevi değerler toplamıdır.
5. Azerbaycan Türkçesi, Türkmen Türkçesi, Gagavuz Türkçesi Türkçenin .....
6. Aynı dil içinde ses, şekil, söz dizimi ve anlamca farklılıklar gösterilebilen, belirli yerleşim bölgelerine ya da sınıfsal düzeye uygun konuşma diline ..... denir.
7. Köken bakımından birbirine yakın olay dil topluluklarına dil ..... denir.
8. Türkçe ..... dil ailesinin ..... kolundadır.
9. Türkçenin içinde bulunduğu ailenin üyeleri şunlardır: ..... ' ..... ' ..... ' .....  
.....
10. Türkçe yapı bakımından ..... dillerdendir.

## Etkinlik 6

## MENİM ANAM

Savadsızdır,  
Adını da yaza bilmir  
Menim anam...  
Ancag mene,  
Say öğredip,  
Ay öğredib,  
İl öğredip,  
En vacibi:  
Dil öğredib  
Menim anam...  
Bu dil ile tanımışam  
Hem sevinci,  
Hem de gamı...

## Bu şiirin

1. Türkçenin hangi döneminin diliyle yazıldığını belirtiniz.  
.....
2. Şiirdeki Türkiye Türkçesine uymayan sözcükleri belirleyiniz.  
.....
3. Bu dili Türkiye sınırları içinde kullanan etnik topluluklar ülkenin nelerinde yoğunudur?  
.....

Bahtiyar Vahabzade

## Etkinlik 7

Aşağıdaki bilgilerden doğru olanın yanına “D” yanlış olanın yanına “Y” koyunuz.

1. Türk dilinin iki lehçesi vardır: Çuvaşça Yakutça
2. Bir ulusun kültür dili konuşma dilidir.
3. Yazı dili ya da standart dil, aynı zamanda edebi dildir.
4. İlk İslami ürünler Karahanlı Türkçesiyle verilmiştir.
5. Karahanlı Türkçesi Orta Türkçe döneminde kullanılmıştır.
6. Türkiye Türkçesi Batı Türkçesinin devamıdır.
7. Osmalı Türkçesi çağdaş Türkçesinin içinde yer alır.
8. Yapı bakımından diller: Tek heceli dilleri eklemeli diller, çekimli diller olmak üzere türlere ayrılır.

1. I. Of, bu soğukta okula mı gidilir.  
II. Sensiz bu nisan gökleri yaşlanmış gibidir.  
III. Bir uyararla uyarılan nöronda oluşan değişikliğe uyarı ya da implus denir.  
IV. Kendinle barışık ol, hem sen kazan, hem barış kazansın

**Numaralanmış cümlelerde dilin aşağıdaki işlevlerinden hangisine örnek yoktur?**

- A) Göndergesel işlevine  
B) Kanalı kontrol işlevine  
C) Heyecan bildirme işlevine  
D) Şiirsel işlevine  
E) Alıcıyı harekete geçirme işlevine

2. “Bütün iyi kitapların sonunda  
Bütün gündüzlerin bütün gecelerin sonunda  
Meltemi senden esen  
Soluğu sende olan  
Yeni bir başlangıç vardır

**Edip Cansever**

**Bu dizelerde dil aşağıdaki işlevlerinin hangisinde kullanılmıştır?**

- A) Sanatsal işlevinde  
B) Dil ötesi işlevinde  
C) Göndergesel işlevinde  
D) Kanalı kontrol işlevinde  
E) Alıcıyı harekete geçirme işlevinde

3. Bu dil kuramı XX. yüzyıl Fransız bilim adamı Hilaire Bareton tarafından öne sürülmüştür. Bu görüşe göre bütün dillerin kaynağı Sümerce'dir. Bu kuramla Atatürk de ilgilenmiştir. Türkçe ile Sümercenin akrabalığı konusunda birçok çalışma yapılmıştır.

**Bu parçada sözü edilen dil kuramı aşağıdakilerden hangisidir?**

- A) Güneş – Dil Kuramı  
B) Yansıma Kuramı  
C) Ünlem Kuramı  
D) İş Kuramı  
E) Bağlantı Kuramı

4. I. \_ \_ \_ \_ bir toplumun tarihi gelişim sürecinde oluşturduğu maddi ve manevi değerlerin tümüdür.  
II. \_ \_ \_ \_ insanlar arasında anlaşmayı sağlayan doğal araçtır.  
III. \_ \_ \_ \_ bir dilin izlenebilen tarihi dönemlerinde ayrılmış kollarıdır.  
IV. \_ \_ \_ \_ aynı dili içinde ses, biçim, söz dizimi ve anlamca farklılıklar gösteren, belli yerleşim bölgelerine ya da katmanlara özgü konuşma biçimleridir.

**Aşağıdakilerden hangisi boş bırakılan yerlerden birine getirilemez?**

- A) Ağız B) Şive C) Dil  
D) Yazı E) Kültür

5. **Aşağıdakilerin hangisi kültürü oluşturan öğeler içinde doğrudan yer almaz?**

- A) Dini inançlar  
B) Gelenek görenekler  
C) Tarih  
D) Coğrafi konum  
E) Dünya görüşü

6. **Aşağıdakilerin hangisinde eski Türkçe Dönemi ürünlerinden değildir?**

- A) Kutadgu Bilig  
B) Altun Yaruk  
C) Divan-ı Lügati't Türk  
D) Divan-ı Hikmet  
E) Muhakemetü'l Lugateyn



7. Aşağıdakilerin hangisi doğal gösterge değildir?

- A) Havanın bulutlanması
- B) Bebeğin ateşinin yükselmesi
- C) Yolun kayganlaşması
- D) Konuşan kişinin el yüz hareketleri
- E) Ağaçların sallanması

8. Türkçede yapım ekleri çekim eklerinden önce gelir.  
Bu cümlede dil hangi işlevde kullanılmıştır?

- A) Şiirsel işlevinde
- B) Alıcıyı harekete geçirme işlevinde
- C) Kanalı kontrol işlevinde
- D) Dil ötesi işlevinde
- E) Heyecan bildirme işlevinde

9. Komutanın askerlerine "İstirahat et!" demesi dilin aşağıdaki işlevlerinden hangisine örnektir?

- A) Şiirsel işlevine
- B) Alıcıyı harekete geçirme işlevine
- C) Kanalı kontrol işlevine
- D) Dil ötesi işlevine
- E) Heyecan bildirme işlevine

10. Sanat, kişinin dünyasının esere yansıtılmasıyla ortaya çıkar.  
Bu cümlede dil hangi işlevde kullanılmıştır?

- A) Şiirsel işlev
- B) Göndericilik işlevi
- C) Dil ötesi işlevi
- D) Heyecan bildirme işlevi
- E) Alıcıyı harekete geçirme işlevi

11. Aşağıdakilerden hangisi kültürel bir varlık değildir?

- A) Divan-ı Lügatî't Türk
- B) Şehname
- C) Kız Kulesi
- D) Efes Harabeleri
- E) Marmara Denizi

12. \_ \_ \_ \_ bir uygarlık dilidir. Bir ülkedeki bütün yapıtlarda kullanılan kültür ve edebiyat dili olduğu için buna "edebi dil" denir.

Bu cümlede boş bırakılan yere aşağıdakilerden hangisi getirilmelidir?

- A) Konuşma dili
- B) Yazı dili
- C) Bilim dili
- D) Sanat dili
- E) Lehçe

13. Aşağıdakilerden hangisi eklemeli dillerden değildir?

- A) Moğolca
- B) Fransızca
- C) Mançuca
- D) Tunguzca
- E) Fince

14. Aşağıdaki eserlerden hangisi Karahanlı Dönemine ait değildir?

- A) Kutadgu Bilig
- B) Divanü Lugatî't Türk
- C) Atabetü'l Hakayık
- D) Muhakemetü'l Lugateyn
- E) Divan-ı Hikmet

1. I. cümlede dil, heyecana bağlı işlevinde II. cümlede şiirsel işlevinde, III. cümlede göndergesel işlevinde, IV. cümlede alıcıyı harekete geçirme işlevinde kullanılır.

**YANIT B**

2. Bu dizelerde dil şiirsel (sanatsal) işlevinde kullanılmıştır.

**YANIT A**

3. Bu parçada bilgi verilen dil kuramına tek kökenli dil kuramı da denir. Bu dil kuramının adı "güneş - dil kuramı"dır.

**YANIT A**

4. I. boşluğa "Kültür", II. boşluğa "Dil", III. boşluğa "Şive", IV. boşluğa "Ağız" terimleri getirilmeli.

**YANIT D**

5. Coğrafi konum kültürü oluşturan öğelerle doğrudan ilişkili değildir.

**YANIT D**

6. Muhakemetü'l Lugateyn Yeni Türkçe Döneminin Çağatay Türkçesi kolundadır.

**YANIT E**

7. Konuşan kişinin el yüz hareketleri yani jest ve mimikler yapay bir gösterge olan dilin tamamlayıcıları sayılır.

**YANIT D**

8. Dille ilgili bilgi verildiğinde dil, dil ötesi işlevinde kullanılmış olur.

**YANIT D**

9. Dil; emir, istek, yaptırım anlattığında alıcıyı harekete geçirme işlevinde kullanılmış olur.

**YANIT B**

10. Bu cümlede bilgi verildiği için dil, göndergesel (göndericilik) işlevinde kullanılmıştır.

**YANIT B**

11. İnsanın yaratımıyla ortaya çıkan ürünler kültürel ürünlerdir. "Marmara Denizi" doğal bir oluşum olduğu için kültürel varlık değildir.

**YANIT E**

12. Cümlede "standart dil" ya da "edebi dil" de denen yazı dilinden söz edilmektedir.

**YANIT B**

13. Fransızca eklemeli bir dil değil bükümlü dildir.

**YANIT B**

14. Muhakemetü'l Lugateyn Karahanlı Dönemi ürünü değil Çağatay Dönemi ürünüdür.

**YANIT D**

1. Bir iletişimde söz, yazı ya da davranışla gösterilen bilgiye \_\_\_\_\_ denir.

**Bu cümledeki boşluğa aşağıdaki terimlerden hangisi getirilmelidir?**

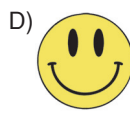
- A) Simge                      B) Kod                      C) İleti  
D) Gösterge                      E) Belge

2. Aşağıdakilerden hangisi iletişim öğelerinden biri değildir?

- A) Gönderici                      B) Alıcı                      C) Kanal  
D) Bağlam                      E) Mekân

3. İletişimde bilgi vermek amacıyla kullanılan göstergelere "belirtke" denir.

**Aşağıdakilerden hangisi bir belirtke olamaz?**



4. Sokaktan geçen parti otobüsünde bir partinin seçim şarkısı çalmaktadır.

**Bu şarkıda dil hangi işlevinde kullanılmıştır?**

- A) Şiirsel işlevi  
B) Alıcıyı harekete geçirme işlevi  
C) Göndergesel işlevi  
D) Kanalı kontrol işlevi  
E) Heyecan bildirme işlevi

5. "Geçen gün sana verdiğim romanı okudun mu?"  
**Bu cümlede dil hangi işlevde kullanılmıştır?**

- A) Şiirsel işlevinde  
B) Kanalı kontrol işlevinde  
C) Dil ötesi işlevinde  
D) Heyecan bildirme işlevinde  
E) Alıcıyı harekete geçirme işlevinde

6. Bir dilin yöreden yöreye, şehirden şehire değişebilen ve sözcüklerin standart dildeki söyleyişlerinden farklı şekilde ortaya çıkan kollarına \_\_\_\_\_ denir. \_\_\_\_\_ ise bir dilin belli dönemlerinde kendisinden ayrılmış olup belli ses ve şekil değişiklikleri gösteren kollarına denir.

**Bu parçadaki boşluklara aşağıdakilerden hangileri getirilmelidir?**

- A) ağız - Şive                      B) lehçe - Şive  
C) şive - Ağız                      D) lehçe - Ağız  
E) ağız - Lehçe

7. Dil ailelerinin birbiriyle karşılaştırılmasında aşağıdakilerden hangisi öncelikle dikkate alınır?

- A) Ses bilgisi  
B) Şekil (biçim) bilgisi  
C) Sözcük hazinesi  
D) Anlam bilgisi  
E) Cümle bilgisi

8. Aşağıdakilerden hangisi Batı Türkçesinin çağdaş kollarından biri değildir?

- A) Uygur Türkçesi  
B) Türkiye Türkçesi  
C) Azeri Türkçesi  
D) Türkmen Türkçesi  
E) Gagavuz Türkçesi

9. Şeyhi'nin "Harname" adlı eseri Türkçenin hangi döneminin özelliklerini yansıtır?

- A) Osmanlı Türkçesi
- B) Eski Anadolu Türkçesi
- C) Türkiye Türkçesi
- D) Uygur Türkçesi
- E) Çağatay Türkçesi

10. Göktürk Döneminden kalan başlıca eserler \_ \_ \_ \_ \_  
\_ \_ \_ \_ \_ ve \_ \_ \_ \_ \_'dır.

**Bu cümlede boş bırakılan yere aşağıdakilerden hangisi getirilmelidir?**

- A) Divan-ı Hikmet, Kutadgu Bilig
- B) Orhun Abideleri, Yenisey Yazıtları
- C) Sekiz Yükmeç, Altun Yaruk
- D) Divan-ı Lüğati't Türk, Muhakemetü'l Lügateyn
- E) Irk Bitig, Orhun Abideleri

11. Sözcüklerin kökenlerini inceleyen bilim dalı aşağıdakilerden hangisidir?

- A) Fonetik
- B) Etimoloji
- C) Morfoloji
- D) Semantik
- E) Sistemoloji

12. I. Argo  
II. Jargon  
III. Lehçe  
IV. Ağız  
V. Şive

**Yukarıdaki terimlerden hangisi tek dilin konuşulduğu bir devlette farklı bölge ve şehirlerde aynı sözcüklerin farklı söylenişinin olmasını karşılar?**

- A) I
- B) II
- C) III
- D) IV
- E) V

13. Aşağıdakilerden hangisi konuşma dilinin özelliklerinden biri değildir?

- A) Günlük hayatta ihtiyaçları karşılamak için kullanılan bir dil olduğu
- B) Cümlenin kurallı olup olmadığına, söyleyişin doğru olup olmadığına pek dikkat edilmediği
- C) Zaman içinde bölgeden bölgeye değişen birtakım söyleyiş ve kelime farklılıklarının ortaya çıktığı
- D) Zaman içinde ülkenin bütününde kullanılan kültür dili olduğu
- E) Kent - köy ağızlarının da bu dilde yer alabildiği

14. I. Hintçe  
II. Farsça  
III. İngilizce  
IV. Korece  
V. İtalyanca

**Yukarıdaki dillerden hangisi köken bakımından farklı bir dil ailesine mensuptur?**

- A) I
- B) II
- C) III
- D) IV
- E) V

15. Aşağıdaki bilgilerden hangisi yanlıştır?

- A) Altay dillerinde ses uyumları vardır.
- B) Korece, Türkçeye akraba bir dildir.
- C) Türkçede ön ek ve son ek vardır.
- D) Türkçe, Altay dilleri grubundadır.
- E) Türkçe, değişmeyen köklere yapım ve çekim ekleri getirilerek kullanılır.

16. Aşağıdakilerden hangisi doğru değildir?

- A) İngilizce: Gövde çekimli bir dildir.
- B) Arapça: Kök çekimli bir dildir.
- C) Türkçe: Sondan eklemeli bir dildir.
- D) Japonca: Tek heceli bir dildir.
- E) Fransızca: Çekimli bir dildir.

1. Diller, genellikle konuşuldukları toplumun yaşama bakışını gösteren bir iç dünyaya ve bu iç dünyanın felsefesine sahiptir. Örneğin, İngilizlerin "sudüşen" dedikleri şey bizde "çağlayan" olur. Fransızlar için güneş, sabahları "uyanır" akşamları "uyur"; bizde ise sabah "doğar" akşam "batar".

**Bu parçada aşağıdaki düşüncelerden hangisi vurgulanmaktadır?**

- A) Farklı dillerde aynı varlıklara, durumlara farklı adlar verilebilir.  
B) Her ulusun dünyayı farklı algılaması doğaldır.  
C) Diller tarihi süreç içinde değişir ve gelişir.  
D) Toplumların yaşamı algılama biçimleri, dillerine yansır.  
E) Tarihin ve felsefenin dildeki yeri, önemi yadsınmaz.

2. İstanbul'u dinliyorum gözlerim kapalı;  
Serin serin Kapalıçarşı  
Cıvıl cıvıl Mahmutpaşa  
Güvercin dolu avlular  
Çekiç sesleri geliyor doklardan  
Güzelim bahar rüzgârında ter kokuları  
İstanbul'u dinliyorum, gözlerim kapalı

**Bu dizelerde "çekiç sesleri" ve "ter kokuları" iletişim dilinde aşağıdakilerden hangisiyle adlandırılır?**

- A) Doğal gösterge  
B) Belirti  
C) Belirtke  
D) İkon  
E) Simge

3. İssiz bir dağ başında ya da ormanda tek başına kalan yolcu önce kendi kendisiyle sonra doğa ile konuşmaya başlar. Hayata dönmek, yaşayabilmek için doğanın dilini anlamak zorundadır. Su bulmak, yolu bulmak, yiyecek bulmak... buna bağlıdır.

**Bu metne göre yolcu - dağ iletişimi hangi göstergelyi öne çıkarır?**

- A) Dil göstergelerini  
B) Belirti göstergelerini  
C) Belirtkelerle iletişimi  
D) İkonlarla iletişim becerisini  
E) Simgeler yardımıyla iletişimi

4. I. Yüklem, çekimli fiillerden oluşabildiği gibi isim ve isim soylu sözcüklerin ek fiil almasıyla da kurulabilir.  
II. Fıkra, gazete ve dergilerin köşelerinde çıkan günlük sosyal, siyasi olayları anlatan yazılardır.  
III. Herkes anlatılanları not alsın.  
IV. Köşede birden karşıma çıkmasın mı?

**Yukarıdaki cümlelerde dilin işlevlerinden hangisi yoktur?**

- A) Göndericilik işlevi  
B) Kanalı kontrol işlevi  
C) Dil ötesi işlevi  
D) Heyecan bildirme işlevi  
E) Alıcıyı harekete geçirme işlevi

5. Aşağıdakilerin hangisinde Türkçeye ilgili bir bilgi yanlışı vardır?

- A) Türkiye Türkçesi, Batı Türçesi'nin çağdaş koludur.
- B) Türkler sırasıyla Göktürk, Uygur, Arap ve Latin alfabelerini kullanmıştır.
- C) Eklemeli bir dil olan Türkçede ek getirilen bir sözcüğün kökü de değişir.
- D) Türkçe köken bakımından Ural-Altay dil ailesinin Altay kolundandır.
- E) Moğolca, Mançuca köken bakımından Türkçeye en yakın dillerdir.

6. Aşağıdakilerden hangisi Altay dillerinin özelliklerinden değildir?

- A) Kelimelerin cinsiyete göre ayrılmadığı
- B) Sıfatların isimlerden önce geldiği
- C) Sözcüklerin başına ve sonuna yapım ve çekim ekleri getirildiği
- D) Fiil çekimleri yönüyle zengin olduğu
- E) Ses uyumlarının olduğu

7. Batı Türkçesinin ilk devresidir. 13 - 15. yüzyılları içine alır. Eski Türkçenin özelliklerini taşır. Selçuklular Anadolu Beylikleri ve ilk Osmanlıların yazı dilidir. Bu dilde Arapça ve Farsça sözcükler ve tamlamalar henüz fazla değildir.

**Bu parçada sözü edilen dönem aşağıdakilerden hangisidir?**

- A) Modern Türkçe
- B) Eski Anadolu Türkçesi
- C) Osmanlı Türkçesi
- D) Türkiye Türkçesi
- E) Yeni Türkçe

8. Aşağıdakilerden hangisinde bilgi yanlışı yapılmıştır?

- A) Doğu Türkçesinin diğer bir adı Çağataycadır, günümüzde Özbekçe bunun devamıdır.
- B) Divan-ı Hikmet, Hakaniye Türkçesiyle (Karahanlı Türkçesi) yazılmıştır.
- C) Osmanlı Türkçesi, Azeri, Türkmen, Gagavuz ve Türkiye Türkçesi olarak geniş bir coğrafyada hüküm sürmüştür.
- D) Eski Türkçe döneminde "Altun Yaruk", "Orhun Yazıtları", "Kutadgu Bilig" gibi önemli eserler yazılmıştır.
- E) Türkiye Türkçesi, 13. yüzyılda Çağatay Türkçesinin kollarından ortaya çıkıp günümüze kadar gelişerek ulaşmıştır.

9. I. Herkes, hemen yerine otursun!  
II. Hey gidi günler, hey!  
III. Verilen şiiri ezberledin mi?  
IV. Bir cümlede kullanılan bir sözcüğün anlamı cümledeki başka bir sözcükte de varsa o sözcüğü kullanmak gereksizdir.

**Numaralanmış cümlelerde dilin hangi işlevi yoktur?**

- A) Alıcıyı harekete geçirme işlevi  
B) Heyecan bildirme işlevi  
C) Kanalı kontrol işlevi  
D) Dil ötesi işlevi  
E) Göndericilik işlevi

10. Yapay dillerdendir. Bir grup ya da meslek grubu arasındaki dayanışmayı sağlar. Meslek sırlarını başkalarına karşı korumak amacıyla doğal dildeki sözcüklere özel anlamlar yüklenerek oluşturulur.

**Bu parçada anlatılan dile aşağıdaki adlardan hangisi verilir?**

- A) Ağız  
D) Jargon
- B) Şive  
E) Lehçe
- C) Argo

11. I. Gönderilecek düşünce ya da bilginin bir dizi sembol ya da harekete dönüştürülmesidir.  
II. İletişimi başlatan kişi, örgüt ya da araçtır.  
III. Göndericinin duygu, düşünce, bilgi iletmek istediği kişi ya da varlıktır.  
IV. Alıcının iletiyi aldığını belli etmesidir.

**Numaralanmış cümlelerde aşağıdaki öğelerden hangisine ilişkin bir bilgi yoktur?**

- A) Gönderici (kaynak)  
B) İleti  
C) Alıcı  
D) Dönüt  
E) Kodlama (şifre)

12. I. Türkçe kelimelerde yapım ekleri çekim eklerinden önce gelir.  
II. Türkler, 752'de Talas Savaşı'yla İslamiyeti tanımış ve Müslümanlığı kabul etmişlerdir.  
III. 10 dakika içinde oyuncakları toplayıp eşyaları da tek tek yerlerine yerleştireceksiniz.  
IV. Karanlıkta eve doğru yürürken birden karşıma iki köpek çıkmasın mı!

**Numaralanmış cümlelerde dilin işlevlerinden hangisi yoktur?**

- A) Göndericilik işlevi  
B) Kanalı kontrol işlevi  
C) Dil ötesi işlevi  
D) Heyecan bildirme işlevi  
E) Alıcıyı harekete geçirme işlevi

# TÜRKÇE

YKS - TYT

## ANLAM BİLGİSİ

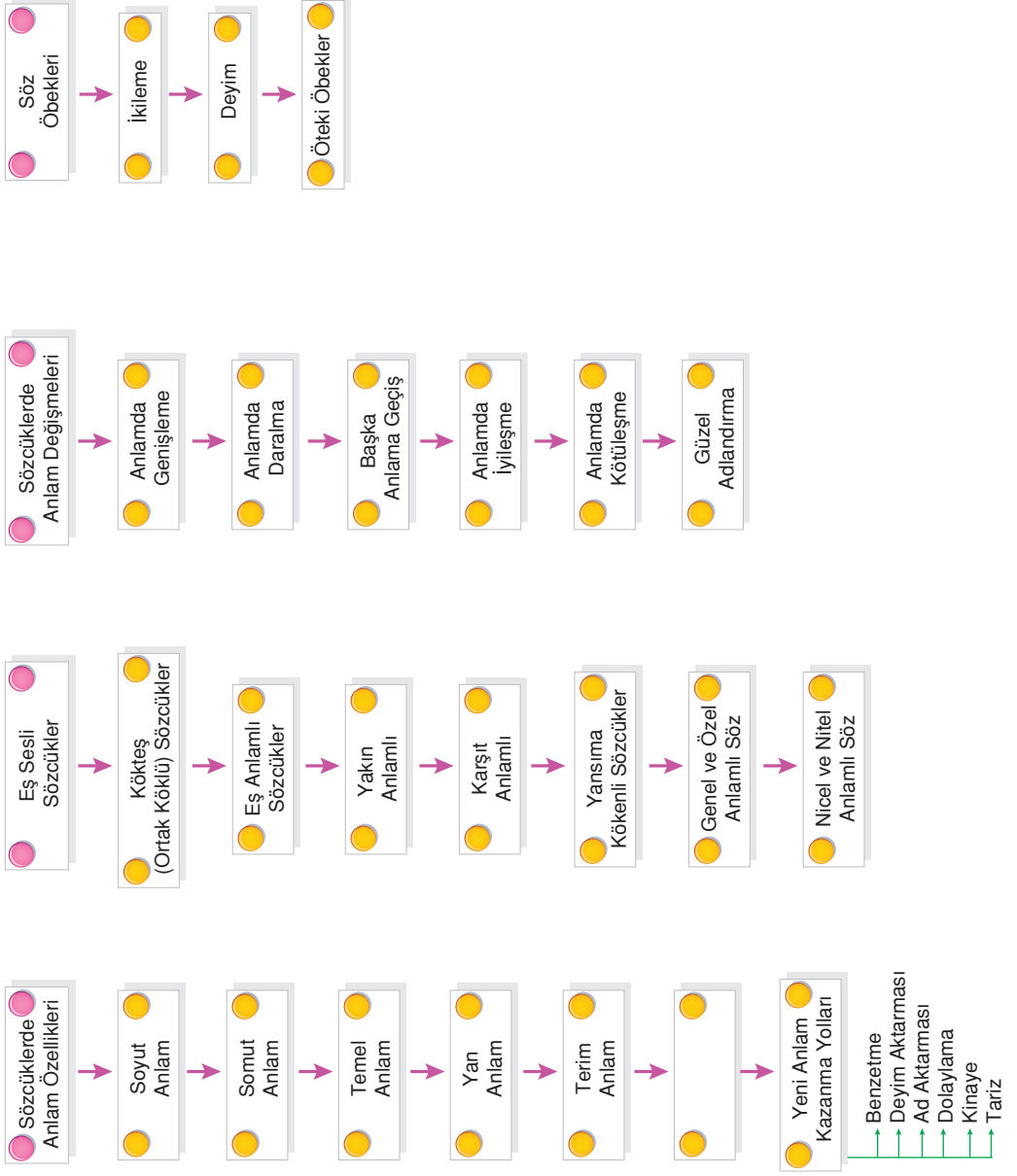
### SÖZCÜĞÜN VE SÖZÜN ANLAMI

- Sözcükte Anlam Özellikleri
- Yeni Anlam Kazanma Yolları
- Anlam İlişkilerine Göre Sözcükler
- Anlam Değişmeleri
- Söz Öbekleri



# AKILLI HARİTAM

## SÖZCÜĞÜN ANLAMAMI



**SÖZCÜKTE ANLAM ÖZELLİKLERİ**

Sözcük, çoğu zaman, dilin kendi başına anlamı olan en küçük parçası, diye tanımlanır. Arkadaşlık, toprak, hayal, rüzgâr gibi sözcükler tek başına anlamlıdır. Bazı sözcükler ise tek başına anlam taşımayıp diğer sözcüklerle bir araya geldiğinde belli bir anlam kazanır: için, gibi, göre vs.

Sınavlarda sözcük anlamına dayalı sorular değişik soru biçimleriyle karşımıza çıkar. Kimileri “Aşağıdakilerden hangisinde altı çizili sözcük mecaz anlamıyla kullanılmıştır?” gibi bilgiye dayalı olduğu halde, kimileri “Aşağıdakilerden hangisinde “düşmek” sözü ötekilerden farklı anlamda kullanılmıştır?” gibi sözcüğün cümle içindeki yorumuyla ilgilidir.

**Gerçek Anlam:** Gerçek anlam, bir sözcüğün temel anlamıdır

buna sözcüğün ilk akla gelen anlamı ya da sözlükteki ilk anlamı da denir. Bir sözcüğün diğer anlamları gerçek anlamından yola çıkılarak oluşturulur. Örneğin “yüz” sözcüğünün aklımıza ilk gelen anlamı insanın bir organıdır. “Yüzündeki benler onu öyle tatlı gösteriyordu ki...” cümlesindeki “yüz” sözcüğü insanın bir organı anlamında olduğundan gerçek anlamında kullanılmıştır.

- Gözüne toz kaçmış.
- Gümüş ağır bir madendir.

Bu cümlelerdeki altı çizili sözcükler de gerçek anlamda kullanılmıştır.

**Yan Anlam: (Yakıştırma)** Yukarıda verdiğimiz “yüz” sözünü “Duvarın yüzündeki sarmaşıklar çiçek açmıştı” cümlesinde “yüz” sözü gerçek anlamda değildir çünkü “insanın bir organı” anlamını taşıyor. Tam olarak mecaz anlama da girmez çünkü temelde gerçek anlamla yakın bir ilgisi vardır. Duvarın o kısmına yüz denmesinin nedeni insanın yüzüne konum itibarıyla benzemesindedir. İşte sözcüğün, gerçek anlamında karşıladığı varlığa biçim benzerliğinden dolayı başka bir varlığa verilmesine yan anlam ya da yakıştırma denir.

- Çekmecenin gözü tozlanmış.
- Uçağın kanadı çatlamış.
- Dağın eteğinde bir kulübe var.

**Örnek**

“Kullanmak” **sözcüğü, aşağıdaki cümlelerin hangisinde “sarf etmek” anlamında kullanılmıştır?**

- A) Ali, otomobildeki yedek lastiği şu ana kadar hiç kullanmadı.
- B) Yasin, uzun süre bilgisayar kullanmanın olumsuz etkilerini araştırarak.
- C) Hatice, kendisine gönderilen parayı idareli kullanması gerektiğini biliyordu.
- D) Sema, sabahları evinden işine giderken toplu taşıma araçlarını kullanıyordu.
- E) Eymen, elindeki şemsiyeyi on yıldır kullandığına kimseyi inandıramadı.

**Çözüm**

“Kullanmak” sözcüğü C’de ekonomik “harcama / sarf etme” anlamında kullanılmıştır.

**Yanıt C**

**Terim Anlamı:** Bir sözcüğün kazandığı özel anlamdır. Bilim, sanat ve meslek dallarındaki kavramlara denir.

- ✦ **Coğrafya Terimi:** Plato, Meridyen, Ay...
- ✦ **Edebiyat Terimi:** Ölçü, vezin, redif, özne...
- ✦ **Tiyatro Terimleri:** Dekor, kostüm, rol...
- ✦ **Meslek dalları:** Proje, plan, direnç, enfeksiyon, nota, tuval...

- ✦ **Matematik Terimi:** Açı, toplama, bölme...

Bu üçgende hangi açı 40 derecedir?  
terim

Konulara hep dar açıdan bakıyor.  
mecaz

**Mecaz Anlam:** Sözcüğün gerçek anlamından tamamen uzaklaşarak kazandığı yeni anlama mecaz anlam diyoruz. Somut anlamlı bir sözcüğün soyut anlam kazanması da mecaz anlama geçiştir.

- Arkadaşıma yine göz değmiş. < nazar
- Mehmet, bugün çok havalıydı. < gururlu
- Dayım çok renkli bir adamdı. < farklı

### Örnek

- Onun yüzüne dikkatlice baktı. < Gerçek
- Yorganın yüzüne kılıf geçirdi. < Yan
- O ne yüzsüz biriymiş. < Mecaz

#### a) Sözcük Bağlamında Mecaz

- Sen bu kafayla bir yere varamazsın.
- Bu kaba davranışa ince bir karşılık verdi.
- Kısa zamanda ilişkileri sulandırdı.
- Annem bu haberle yıkıldı.

### Örnek

Sözcüklerin "temel" anlamlarından tamamen kayarak başka bir sözcüğün yerine kullanılmasına ya da somut anlamdan soyuta kaydırılmasına "mecaz anlam" denir.

**Aşağıdaki cümlelerin hangisinde mecaz anlamlı bir sözcük yoktur?**

- A) Onun ne tilki olduğunu hepiniz bilirsiniz.
- B) Öğretmen: "Sınavda kopya çekenı yakarım." dedi.
- C) Avrupa Konseyi'nde beş sandalyemiz var.
- D) Kapıların açılmasıyla herkes alana koştu.
- E) Koşuda bu rekoru kıranın alnını karışlarım.

b) **Deyim Bağlamında Mecaz:** İki ya da daha çok sözcüğün temel anlamından sıyrılarak başka bir anlama gelecek biçimde kalıplaşmasına deyim denir.

- Yüz suyu dökmek
- Eli bayraklı
- Gözü dışarda olmak
- Çantada keklik

### Örnek

- I. Ocağını söndürmek
- II. Ocağına düşmek
- III. Ocağına darı ekmek
- IV. Ocağını batırmak
- V. Ocağına incir dikmek

**Yukarıdaki deyimler anlamca dördü bir grup oluşturduğunda hangisi dışta kalır?**

- A) I                      B) II                      C) III                      D) IV                      E) V

c) **Atasözü Bağlamında Mecaz:**

- Ağaca balta vurmuşlar "sapı bedenimden" demiş.
- Bir musibet, bin nasihattan yeğdir.
- El ile gelen düğün bayram.
- Göğe direk, denize kapak olmaz.
- Göle su gelinceye kadar kurbağanın gözü patlar.

d) **Argo Bağlamında Mecaz:** Bu dil, genel dilin bozulmuş biçimi ya da sözcüklere belirli çevrelerin anlayabileceği anlamlar yüklenmiş biçimdir. Bu sözleri de deyim kapsamında görmek doğru olur.

- Zama zingosuna taş atmak: Sevgilisine bulaşmak.
- Adamı aynen temizlediler: Adamı öldürdüler.
- Tahtalı köyü boyladı: Öldü.
- Çıtırlardan ne haber? (Genç kızlar)

### Etkinlik 8

Şimal (Kızıl Dağlar) ın sırtları çok ağaçlı, çok sulak, çok meyveli ve serin... İşte bir pınar başındayım; oluğun altına bir sepet iri, olgun, renkli şeftali koymuşlar. Başı yemenli, saçları iki örgü, ayağı takunyalı bir köylü kızı bana sordu:

- Yer misin amca?

Aldım. Buz gibi derisi, ısınırken dudaklarımı yaktı; ezdikçe ağızma serinlik, rayiha usâre doluyor, buna biraz da çamların nefesi karışıyor.

**Bu parçadaki altı çizili sözcüklerden gerçek, mecaz, yan ve terim anlamlı sözcükleri belirleyiniz.**

1. Gerçek anlamlı: .....
2. Yan anlamlı: .....
3. Mecaz anlamlı: .....
4. Terim anlamlı: .....

## YENİ ANLAM KAZANMA YOLLARI

## I. BENZETME YOLUYLA MECAZ:

**Benzetme (Teşbih):** Bir şeyin niteliğini anlatmak için, o niteliği eksiksiz taşıyan başka bir şeyi örnek olarak göstermedir:

\* kar gibi beyaz gömlek

– **Benzeyen:** gömlek } temel ögeler  
– **Kendisine benzetilen:** kar }

– **Benzetme yönü:** beyazlık } yardımcı  
– **Benzetme edatı:** gibi } ögeler

- ✓ Dört ögeli benzetmeye tam benzetme denir, bu tür benzetmede her sözcük kendi anlamını koruduğu için mecaz anlam doğmamıştır.
- ✓ Benzetme yönü belirtilen üçlü benzetmelerde de mecaz anlam gerçekleşmez.
- ✓ Temel ögelerle yapılan yalın benzetmede (teşbihibeliğ) kendine benzetilen öge mecaz anlamlıdır:  
Gece saçlı kız, kömür göz, inci diş...

**ipek saç:** ipek; parlak, yumuşak anlamında kullanılmıştır.

**kalem kaş:** kalem, düzgün anlamında kullanılmıştır.

## Örnek

(I) Babam salondaki divanda uzanıyordu. (II) Basıldığını göremeyeceğini düşünerek ona ithaf ettiğim kitabı, henüz dosya halindeyken ona göstermeye karar verdim. (III) Kitabımı, kalın bir dosya halinde uykuya yattığı çekmecedan çıkarıp kucağıma koydum. (IV) Bu dosyayı babama gösterirken ne söyleyeceğimi bilemiyordum. (V) Bu duyguyla birlikte ansızın kucağımdaki dosya hayat gibi ağır gelmeye başladı bana.

**Bu parçada numaralanmış cümlelerin hangisinde "benzetme" yapılmıştır?**

- A) I. ve II.                      B) II. ve III.                      C) III. ve IV.                      D) IV. ve V.                      E) III. ve V.



Kolunda bir çıban çıktı  
Suda bakteri çıkmış  
Merdivenleri heyecanla çıktı  
Rüyalarım çıktı yine  
Fuat bu yıl doktor çıkacak  
Çok uğraştık; ama leke çıktı sonunda

**Bu cümlelerdeki “çıkılmak” sözcüklerinin cümledeki anlamlarını yazınız.**

.....  
.....  
.....

## II. DEYİM AKTARMASI

Bir sözcüğün dile getirdiği kavramla bir başka kavram arasında kurulan benzetme yoluyla sözcüğün o kavrama aktarılmasıdır.

Benzetmenin temel öğelerinden biriyle yapılan benzetme denebilir.

### Deyim Aktarması Şu Yollarla Yapılır:

#### a) İnsandan, Başka Varlığa Aktarma:

**Somuta yeni somut anlam eklenmesi:** Baş, göz, burun, diş, kol, bacak, ayak... gibi organ adlarının ya da etek, yaka, paça gibi giysi parçalarının başka varlıklara verilmesi. Başlangıçta tek anlamlı olan bu sözcükler bu yolla çok anlamlı duruma gelmiştir.

**Örneğin:** Çiğneme organı olan “diş” “tarağın dişi, bir diş sarmısak” anlamlarını da kazanmıştır.

#### ✓ Kişileştirme:

hasta güneş, hırçın deniz, yorgun dünya...

Rüzgâr yürüyen adamın yüzünü şefkatle okşuyordu.

Yorgun yapraklar sonbahara dayanamadı.

### Örnek

(I) Kıyıya demirli teknelerin direkleri önümüzde beyaz bir orman gibi uzanıyordu. (II) Arkalarında, batmak üzere olan sonbahar güneşinin sarattığı gökyüzü vardı. (III) Biraz sonra hava iyice kararınca gece ve yıldızlar yıkanmak için yine Boğaz'ın sularına inecekti. (IV) Boğaz'ın bu tarafına geçtiğimde içime huzur dolar, canımı sıkan her şey suyun öteki tarafına kalırdı. (V) Boğaz suları gülümseyen bir yüzle karşılar beni ve eski taş plak şarkılarından birine başlardı.

**Bu parçada numaralanmış cümlelerin hangilerinde insana özgü nitelikler, başka varlıklara aktarılarak verilmiştir?**

A) I. ve III.

B) II. ve IV.

C) III. ve V.

D) I. ve V.

E) II. ve III.

## b) Başka varlıktan insana aktarma:

## ✓ Hayvan adlarının insana aktarılması:

İnsan için keçi, domuz, kuzu, kurt, tilki, öküz, eşek, katır gibi sözcüklerin kullanılması.

## ✓ Doğadaki nesnelerin ya da nesnelerin niteliklerinin insana aktarılması:

Melek, pırlanta, çitlembik gibi nesnelere; sert, yumuşak, yırtık, pişkin, ağır, hafif gibi niteliklerin insana aktarılması.

## c) Doğadan doğaya aktarma:

– Yüce dağ başında siyah tül vardır.

Doğal bir varlık olan bulut ya da sis, yine bir doğal varlık olan

“siyah tül” e benzetilerek açık istiare yapılmıştır.

– Ay zeytin ağaçlarından yere damlıyordu.

## d) Bir duyudan başka duyuya aktarma:

Tatlı dil, sıcak bakış, sert uyarı, kara düşünce, yumuşak ses, çiğ renk, acı söylemek, tatlı bakış...

## e) Somutlaştırma:

Soyut, anlatılması güç düşünce, duygu ve kavramların somut kavramlarla anlatılmasıdır:

Kırılmak, incinmek, bozulmak, ilerlemek, yükselmek, pişmek, kavramak somut eylemlerdir. Bu sözcükler aynı zamanda soyut kavramları da karşılar:

Düşkün, pişkin, kırgın, destek, gerginlik...

– Onun bu pişkinliğine çok şaşırımdı.

– Sana kırgın değilim.

– Bu gerginlik hepimizi üzdü.

– Bizi her zaman yüreklendirdi.

Deyimler somutlaştırmaya en çok başvuru alan anlatım yoludur. Deyimler ayrıntılı, zor anlatılan durumları, duyguları ve kavramları kısa yoldan kolayca anlatmada en sık başvuru alan sözlerdir:

– Kabına sığmamak

– Deveye hendek atlatmak

– Karda yürüyüp izini belli etmemek

– Hop oturup hop kalkmak

– Kızım sana söylüyorum gelenim sen anla.

– Diken üstünde oturmak

## Örnek

Aşağıdaki cümlelerin hangisinde somutlamaya başvurulmamıştır?

A) Çocukların yüreği bu, kırılıverir.

B) Bizi de aydınlık günler bekliyor.

C) Onu dinlerken birden patladım.

D) Annem onun derdiyle yanıyor.

E) Gurbeti yaşayan bilir, der babam.

## Çözüm

A'da “kırılıvermek” B’de “aydınlık”, C’de “patlamak”, D’de “yanmak” soyut bir kavramın somut sözcükle anlatılmasıdır. E’de böyle bir sözcük yoktur.

**Yanıt E**

## III. AD AKTARMASI (Mecazımürsel)

Benzetme ilgisi olmaksızın bir ilgi nedeniyle bir kavramın başka bir kavramla dile getirilmesidir. Ad aktarması bir mecaz sanatıdır.

**Örneğin;** "sobayı yaktım" cümlesinde sobanın içindekiler yerine "soba" sözcüğü kullanılmıştır. Yani dış söylenmiş iç kastedilmiştir.



- I. Tırnağımı kestim.
- II. Hayvanı eyerledi.
- III. Bu golle stadyum ayağa kalktı.
- IV. Mozart dinlerken kendimden geçiyorum.
- V. Ankara BM'ye kararını bildirdi.
- VI. Yarışa dokuz yelken katıldı.
- VII. Ünlü kemanımız Avrupa'da konser verdi.
- VIII. Milli takımın ilk on biri belli oldu.
- IX. Batı Türkiye'yi anlamıyor.
- X. İki bardak içti.
- XI. Ayağını çıkar.
- XII. Bereket yağıyor.

**Bu cümlelerde ad aktarmasının aşağıdaki yollardan hangileriyle yapıldığını belirleyerek cümleli numarasını ilgili olduğu kareye yazınız.**

1. Yön adını, insan, bölge kıta yerine kullanma
2. Yeri, yönetim adı yerine kullanmak
3. Bütünü, parça yerine kullanmak
4. Geneli, özel yerine kullanmak
5. Sanatçıyı, eseri yerine kullanma
6. Yeri, insan yerine kullanma
7. Sayıyı, insan yerine kullanma
8. Parçayı, bütün yerine kullanma
9. Aracı, insan yerine kullanma
10. Sonucu neden yerine kullanma
11. İçindeki dışındaki yerine kullanma
12. Kabı içindekinin yerine kullanma





## IV. DOLAYLAMA

Anlatımı etkili ve güzel kılmak için tek sözcükle anlatılabilecek bir kavramı, onun bir özelliğinin kullanılarak birden çok sözcükle anlatılmasıdır.

Yavru vatan: Kıbrıs

Ormanlar kralı: aslan

Derya kuzuları: balık

Ulu Önder: Atatürk

Beyazperde: sinema

Türkiye'nin kalbi: Ankara

## Örnek

"Bütün mahalle dün pikniğe gitti." cümlesinde "mahalle" sözcüğünün kullanımına benzer bir kullanım aşağıdakilerden hangisinde vardır?

- A) Lütfen evle kavga etmekten vazgeç.
- B) Onun için melek gibi bir kız, diyorlar.
- C) "Kar" ın reklam kampanyası çok iyi yapıldı.
- D) Söylediğin sözler hep onun kalbini kırıyor.
- E) Annesi o tatlı bakışlarıyla onun gönlünü almıştı.

## Çözüm

Soru kökünde "mahalle" "mahallede yaşayan kişiler" yerine kullanılmıştır. Aynı biçimde "A" seçeneğindeki "ev" sözcüğü, evde yaşayan kişiler" yerine kullanılmıştır. Bu söz sanatına mecazımürsel denir.

**Yanıt A**

## V. KİNAYE (Değınmece)

Bir sözün hem gerçek hem de mecaz anlamda kullanılmasına **kinaye** denir. Kinayede asıl söylenmek istenen sözün mecaz anlamıdır.

## Örnek

- \* Onun kapısı daima açıktır.
- \* Tüm kirli çamaşırlar ortaya döküldü.
- Nerde bir gül bitse etrafı diken

## VI. TARİZ (Dokundurma)

Söze güzellik, nükte katmak amacıyla bir sözün karşıt anlamıyla kullanılmasıdır. Günlük konuşmalarda sıkça kullanılan bu anlatım yazıda ayrıç içinde ünlem (!) ya da soru işaretiyle (?) sezdirilir.

Senin gibi dostum varken düşmana ne hacet!  
Aferin (!) sınavda bir soru bile çözmemişsin.  
Sevgili dostum (!) beni yerden yere çalıyor.

## Örnek

“... Pazarlığa girişmeden önce kalitesi hakkında bir fikir edinmek amacıyla tereyağının, kaymağın, peynirin tadılması âdetti; çok kez, alıcı, tattığı malın başından bir tikslenme ifadesiyle ayrılırdı. O zaman arkanızdan açılacak ağızların iltifatlarına kulaklarınızı tıkayacaktınız.”

**Bu parçanın son cümlesinde “iltifat” sözünün kullanılışından doğan anlam özelliğini, aşağıdakilerden hangisi, en uygun biçimde belirtmektedir?**

- A) Anlatımda, birbirine aykırı düşen kavramların birlikte kullanılması
- B) Birine, bir davranışa, incitmeden takılma amacını güden ince alay
- C) Ciddi gibi görünen ama şaka konusu yapılan acı bir olayı anlatma
- D) Anlatılmak isteneni, alaylı bir biçimde, tersini söyleyerek anlatma
- E) Anlatımda birbirini bütünlemeyen sözleri ardı ardına kullanma

## Etkinlik 11

**Aşağıdakilerden doğru olanın yanına “D” yanlış olanın yanına “Y” koyunuz.**

1. “Tarihte yaşadıklarım bir film şeridi gibi gözlerimin önünde geçti” cümlesinde somutlamaya başvurulmuştur.
2. “Ulu Önder yeni alfabeyi Sarayburnu’nda tanıttı.” cümlesinde dolaylama kullanılmıştır.
3. “O kalpsizi aramayı hiç düşünmüyorum.” cümlesinde somut anlamlı bir sözcük soyut anlamda kullanılmıştır.
4. “Bunu söyleyen insanın alnını karışlarım.” cümlesindeki deyim tehdit etme anlamında kullanılmıştır.
5. “Dost ile ye iç ama alışveriş etme.” atasözü mecaz anlamlıdır.
6. “Ateş düştüğü yeri yakar” atasözünde kinaye sanatı yapılmıştır.
7. “Şehitlere herkes gözyaşı döktü.” cümlelerinde ad aktarması vardır.
8. “O kafasıza bu işin böyle gitmeyeceğini söylemişim.” cümlesinde somut anlamlı bir sözcük soyut anlamda kullanılmıştır.

## ANLAM İLİŞKİLERİNE GÖRE SÖZCÜKLER

## 1. SESTEŞ (EŞ SESLİ) SÖZCÜKLER

Sesleri aynı; anlamları ayrı olan sözcüklere “sesteş” denir.

- Elindekileri yere bıraktı.  
(el: organ adı)
- Ele uyan eşini boşar.  
(el: yabancı)
- Sensiz bu yaz nasıl geçecek?  
(yaz: mevsim)
- Ne olur bana sıkça yaz.  
(sözü harflerle anlatmak)

## UYARI

Sesteşlik ilişkisiyle yan anlamlılık ya da mecaz anlamlılık ilişkisi karıştırılmamalı.

- I. Yüzünde göz izi var.
- II. Balık suyun yüzüne çıktı.
- III. Senin yüzünden geç kaldık.
- IV. Ortalama yaş yüze yaklaştı.
- V. Böyle güzel yüzmeyi nasıl öğrendin?

- I. cümlede “çehre, surat” anlamın dadır. Bu, sözcüğün temel anlamıdır.
  - II. cümlede “yüzey” anlamındadır. Bu, sözcüğün yan anlamıdır.
  - III. cümlede “neden, sebep” anlamındadır. Bu, mecaz anlamdır.
  - IV. cümlede “sayı” anlamında kullanılmış. Gerçek anlam
  - V. cümlede “yüzme” eylemidir.
- I., IV. V. cümledeki “yüz” sözcükleri sesteştir.  
II., IV. V. cümlelerdeki “yüz”ler de sesteştir.

## UYARI

Düzeltilme işareti olan Arapça, Farsça sözcükler de Türkçedeki benzer sesli sözcüklerle sesteş değildir.

- yar(uçurum) – yâr(sevgili)  
kar(yağış) – kâr(kazanç)  
hala(akraba) – hâlâ(şimdi)  
aşık(kemik) – âşık(aşırı sevgi duyan)

## 2. KÖKTEŞ SÖZCÜKLER

Hem ad, hem eylem olabilen sözcüklerdir:

- Eski bir kitapta okumuştum bunu.  
ad
- Bu düşünceler artık eskidi.  
eylem
- Barış tüm insanlar için gereklidir.  
ad
- Her bayramda küskünler barışır.  
eylem

## Örnek

Türkçede kimi sözcükler, hem ad hem de eylem kökü olarak kullanılır. Bunlara “ortak kök” denir.

**Aşağıdakilerden hangisi bu açıklamaya örnek olamaz?**

- A) gül                      B) siva                      C) güreş                      D) ekşi                      E) kuru

## Çözüm

Seçeneklerdeki “siva, güreş, ekşi ve kuru” sözcükleri hem ad hem de eylem türünde kullanılan ortak köklerdir. “A” seçeneğindeki “gül” sözcüğü ise “gülmek ve çiçek” anlamına gelse de bu sözcükler arasında anlam ilişkisi olmadığı için bu sözcük “sesteş” özellik göstermektedir.

**Yanıt A**

### 3. ANLAMDAŞ (EŞ ANLAMLI) SÖZCÜKLER

Sesleri ayrı, anlamları aynı olan sözcüklere **anlamdaş sözcükler** denir.

Anlamdaşlığın temelinde başka dillerden sözcük aktarımı vardır. Dilimizde aynı kavramı karşılayan sözcüklerden genellikle biri Türkçedir.

Türkçe	Yabancı
zorunluluk	mecburiyet
uçak	tayyare
ölçü	vezin
bilgisayar	kompütür
betimleme	tasvir
uzman	mütehassıs
yanıt	cevap
sözcük	kelime
uyak	kafiye
izleme	seyretme

## UYARI

Bir sözcüğün anlamı kullanıldığı cümledeki anlamına göre belirlenmeli.

– Biraz önce çarşıya çıktı.

– Babasıyla ilk kez pazara gitti.

Bu iki cümledeki altı çizili sözcükler anlamdaştır ancak “Bu işten çıkmalıyım.” cümlesinde “çıkılmak” yerine “gitmek” kullanılamaz.

## UYARI

Atasözü ve deyimlerde de bir sözcüğün yerine anlamdaşı kullanılmaz.

– “Kimsenin kalbini kırmayın.” cümlesinde “kalp” yerine “yürek” kullanılamaz.

– “Ak akçe kara gün içindir.” atasözünde “ak” ve “kara” yerine anlamdaşları kullanılamaz.

## 4. YAKIN ANLAMLI SÖZCÜKLER

Anlamdaş gibi görünen kimi cümlelerde biri diğerinin yerine kullanılabilmesine karşın, aralarında küçük ayrımlar bulunan sözcüklerdir.

Bir dilde aynı kavramı anlatan birden çok sözcüğün bulunması söz konusu olamaz. Bu sözcükler ancak yakın anlamlı olabilir.

- darılmak – incinmek – alınmak
- söylemek – demek – anlatmak
- ıslak – yaş – nemli

## 5. KARŞIT (ZIT) ANLAMLI SÖZCÜKLER

Anlamca birbirine ters düşen, birbiriyle çelişen sözcüklere **karşit anlamlı sözcükler** denir.

Her sözcüğün karşıtı olmaz. Kimi eylemlerin, nitelik bildiren sözcüklerin (sıfatlar, zarflar) ve kimi adların karşıtı olur.

- iyi – kötü
- güzel – çirkin
- doğru – yanlış
- gülmek – ağlamak
- giyinmek – soyunmak
- uyumak – uyanmak
- yaz – kış
- evet – hayır
- var – yok

## UYARI

Karşit anlamlı sözcükle bir sözcüğün olumsuzu karıştırmamalıdır.

Sözcük	Karşıtı	Olumsuzu
gelmek	gitmek	gelmemek
canlı	ölü	cansız
bilgili	cahil	bilgisiz

Eylemler “-me” ekiyle, ad soylu sözcükler “-siz” ekiyle ya da değil sözcüğüyle olumsuzlaşır.

## UYARI

Olumsuzun olumsuzu ya da karşıtın karşıtı olumlu olur.

- Bunu bilmiyorum değilim.  
biliyorum
- Bu okulda yok yok.  
(Her şey var)

Bir sözcüğün karşıtı, kullanıldığı cümledeki anlamına göre belirlenir.

- Soruya ince bir karşılık verdi.

Bu cümlede “ince” sözcüğünün karşıtı “kalın” değil “kaba”dır.

## 6. YANSIMA KÖKENLİ SÖZCÜKLER

Doğadaki varlıkların çıkardığı sese benzer seslerle yapılan sözcüklerdir. Yansımalar ad soyludur, yapım ekleriyle eylem olabilir.

tıkırtı, hırıltı, fokurtu → ad

tıklamak, hırlamak, fokurdamak → eylem

## 7. SOMUT VE SOYUT SÖZCÜKLER

**Somut Anlamlı Sözcükler:** Duyu organlarımızın en az biriyle algılanabilen varlıkları karşılayan sözcüklerdir.

**Soyut Anlamlı Sözcükler:** Duyu organlarıyla algılanamayan düşünce yoluyla kabul edilen kavramları karşılayan sözcüklerdir.

Somut	Soyut
bulut → görme	akıl
ses → işitme	özgürlük
koku → koklama	uygarlık
sıcak → dokunma	adalet
hava → dokunma	rüya
ekşi → tatma	güzellik

Soyut kavramların belirli bir biçimi ve kesinleşmiş tanımları olmadığı için algılanışları kişiye göre değişebilir.

### UYARI

Somut anlamlı sözcükler anlam genişlemesi yoluyla soyut anlamda kullanılabilir:

– Çok tatlı görünüyorsun.

Temel anlamıyla somut olan “tatlı” bu cümlede “hoşlanılan” anlamında kullanılmıştır.

– Birbirimizi boş yere kırmayalım.  
incitmek

### UYARI

Temel anlamıyla soyut olan bir sözcük de somut anlam kazanabilir:

“İnsanlık bu olaya tanık oldu.” cümlesinde “insanlık” temel anlamıyla insan olma özelliğidir ve soyuttur; bu cümlede insanlar anlamında kullanılarak somut anlam kazanmıştır.

## GENEL VE ÖZEL ANLAMLI SÖZCÜKLER

**Genel Anlamlı Sözcük:** Birden çok varlığı kapsayan sözcük.

“Çiçek dalında güzeldir.” cümlesinde “çiçek” türün ortak adıdır; menekşe, gül, karanfil gibi çiçeklerin tümünü kapsar.

**Özel Anlamlı Sözcükler:** Tek varlığı adlandıran sözcükler özel anlamlıdır.

– Menekşe, gül, karanfil...

## UYARI

Sözcüklerin genel ve özel anlamlılığı kapsamlarına göre belirlenir:  
varlık → canlı → ağaç → çam  
sıralamasında olduğu gibi.

## UYARI

Sözcükler cümledeki anlamına göre aynı varlığın tümünü ya da birini adlandırabilir:  
"Ağaç çiçek açtı." cümlesinde "ağaç" tek varlığı adlandırmasına karşın; "Ağaç, erozyonu önler." cümlesinde "her ağaç" anlamındadır.

## Örnek

Aşağıdakilerin hangisinde temel anlamıyla somut olan bir kavram "soyut" anlamda kullanılmıştır?

- A) Adam inşaat işçilerine ağzına geleni söylüyordu.
- B) Öfkesini frenlemeyi bir türlü beceremedi.
- C) Kırık dökük birkaç eşyadan başka varlığı yoktu.
- D) Sisli bir akşam İstanbul'dan yola çıkmıştık.
- E) Rüyalarının geçtiği yer hep doğduğu köydü.

## NİTELİK VE NİCELİK ANLAMLI SÖZCÜKLER

**Nitelik Anlamlı Sözcükler:** Kavramın ölçülemeyen özelliklerini (biçim, durum, renk...) kısaca nasıl olduğunu belirten sözcüklerdir.

"Acı patlıcanı kırağı çalmaz."  
cümlesinde "acı", patlıcanın nasıl olduğunu belirtir.

**Nicelik Anlamlı Sözcükler:** Kavramların sayılabilen, ölçülebilen, azalıp çoğalabilen yönlerini belirten sözcüklerdir:

"Birkaç gündür havalarda bozuk gidiyor." cümlesinde "birkaç" sözcüğü çokluk belirtir.

"İki günlük tatilde güzel dinlendik." cümlesinde "iki" nicelik, "güzel" nitelik anlamıdır.

## UYARI

Aralarında 'parça - bütün' ilişkisi bulunan sözcükleri, "genel- özel" anlam ilişkisinden ayrı tutmalıyız.  
Arabanın tekeri patladı. (parça- bütün)  
"Ay Çiçekleri" dünyaca ünlü bir resimdir. (özel-genel) Klasik romanlar içinde Sefiller ayrı bir yer tutar. (genel - özel)

## Örnek

Aşağıdaki cümlelerin hangisinde “ağır” sözcüğü, diğerlerine göre farklı bir anlam taşımaktadır?

- A) Bana çok ağır sözler söyledi.
- B) Ağır bir bayan olduğu konuşmasından belli.
- C) Şehre ağır vasıtaların girişi yasaklandı.
- D) Geç saatte ağır şeyler yemeyelim.
- E) Bana ağır hakaretlerde bulundu.

## Çözüm

A, B, D ve E seçeneklerinde “ağır” sözcüğü nitel (sayılamayan, ölçülemeyen) anlamda kullanılmıştır. “C” seçeneğinde ise nicel (ölçülebilen, sayılabilen) anlamda kullanılmıştır.

**Yanıt C**

## SÖZCÜKLERDE ANLAM DEĞİŞMELERİ

## 1) Anlam Genişlemesi:

Bir sözcüğün ilk anlamından ayrı anlamlar kazanmasıdır. Yeni kazanılan anlam; yan, mecaz, terim argo... anlamlarından biri olur.

Sözcük	Temel Anlam	Öteki Anlamlar
dal	ağacın bölümü	alan, branş...
göz	organ	bölüm, delik...
ağız	organ	bardağın ağızı
kuyruk	organ	sıra, dizi...

## Örnek:

Aşağıdaki cümlelerin hangisinde “hafif” sözcüğü farklı bir anlamda kullanılmıştır?

- A) Hafif bir rüzgâr bizi serinletti.
- B) Yazın hafif yemekler seçilmelidir.
- C) Böyle toplantılara hafif müzik gider.
- D) Rüzgârda uçuşan tüy bile benim kadar hafif değil.
- E) Başında hafif bir ağırla uyandı.

## 2) Anlam Daralması:

Birkaç kavramı anlatan bir sözcüğün zamanla kimi anlamlarını yitirmesidir.

“Yemiş” sözcüğü kimi yörelerde yalnızca “incir” anlamında kullanılır. “Mal”, Doğu’da yalnız büyükbaş hayvan için kullanılır.